

Fondation d'entreprise Eiffage
3-7, place de l'Europe
78140 Vélizy-Villacoublay – France
T. +33 (0)1 71 59 11 18

www.eiffage.com



**Et vous,
quel projet vous anime ?**



Eiffage - Mai 2022 - Crédits photos : Jean-Michel Libion, Maurice Bonhomme, ©Frédéric Kristiansson, Gilles Lambert, GWEL, Franck Dejaradin. ©Tous droits réservés. Art'Gest.



Le mot du Président

Depuis 2008, la Fondation Eiffage intervient pour soutenir des projets associatifs en lien avec l'insertion professionnelle et leurs besoins en investissement.

La Fondation rayonne en France comme à l'étranger, partout où le Groupe est implanté. Cet ancrage territorial est une force. Tout comme l'est l'implication à titre bénévole de collaborateurs et anciens collaborateurs du Groupe dans les projets soutenus par la Fondation Eiffage. De la même manière qu'une personne s'épanouit en donnant du sens à sa vie, je crois fondamentalement qu'une entreprise s'épanouit en trouvant du sens à ses actions. Dans une entreprise de BTP et de Concessions, où le capital humain est au cœur des métiers et de la performance, il est cohérent de participer à l'insertion socio-professionnelle des plus fragiles. Je remercie sincèrement toutes celles et ceux qui donnent d'eux-mêmes et de leur temps pour offrir une chance à ceux qui en ont besoin et qui ont su faire de l'humain leur priorité. J'invite tous nos collaborateurs à nous rejoindre pour apporter leur soutien à cette immense mission et à faire rayonner le Groupe par leur capacité à comprendre les enjeux de notre société.



Benoît de Ruffray
Président-directeur général d'Eiffage
Président de la Fondation Eiffage

**« Merci aux 350 collaborateurs
qui donnent de leur temps et
s'impliquent dans nos projets ! »**

L'objet de la Fondation

Les trois piliers de la Fondation Eiffage

- Soutenir l'insertion socio-professionnelle de personnes en difficulté et des jeunes publics.
- Encourager l'engagement solidaire des collaborateurs.
- Agir au cœur des territoires.

2008

création
de la Fondation



+320

projets
soutenus depuis
son origine

500 000 €

attribués/an
à des projets
solidaires
en moyenne

350

collaborateurs
et retraités
du Groupe impliqués
en tant que parrains

+200

bénévoles
qui ont accompagné
des jeunes issus de milieux
modestes ou des personnes
à la recherche d'un emploi.

La gouvernance

Le conseil d'administration

Le conseil d'administration décide des grandes orientations de la Fondation Eiffage et valide l'ensemble des activités de chaque exercice. Il est aussi en charge de sélectionner les projets pluriannuels. Il est composé de 3 collèges et se réunit deux fois par an.

3

 collèges

Un collège **du fondateur** comprenant cinq membres issus des différentes branches du groupe Eiffage et présidé par le Président-directeur général d'Eiffage.



Un collège **de personnalités qualifiées**, extérieures au Groupe, mobilisées pour leur expérience et leur expertise dans les divers sujets associatifs.



Un collège **de représentants du personnel** constitué de deux membres.



Comité de sélection et de suivi des projets

Les projets soumis à la Fondation sont présentés à un comité de sélection qui se réunit trois fois par an, en mars, juin et novembre, afin de décider de l'attribution des subventions pour les projets parrainés. Le comité est composé d'une quinzaine de personnes : les membres du conseil d'administration auxquels s'ajoutent des représentants de la filière ressources humaines du Groupe ainsi que le délégué général et le chargé de mission de la Fondation.



Absence de conflit d'intérêts

Les projets soutenus par la Fondation Eiffage sont totalement déconnectés des activités commerciales du groupe Eiffage. Les membres du conseil d'administration, du comité de sélection et de suivi des projets, les parrains et les marraines de projets, signent une déclaration en ce sens.



Soutenir l'insertion socio-professionnelle de personnes en difficultés et des jeunes publics

Depuis son origine en 2008, la Fondation Eiffage a pour mission de contribuer à l'insertion socio-professionnelle de personnes en situation d'exclusion. Elle soutient des projets dans des domaines variés en France et à l'international, dans tous les territoires où le Groupe est présent.

Les projets soutenus sont très divers. La plupart favorisent directement l'accès à un emploi via des chantiers ou des entreprises d'insertion, des chantiers-écoles, des ESAT ou des entreprises adaptées. Il peut aussi s'agir de projets liés à des formations professionnalisantes ou qualifiantes, à la lutte contre l'illettrisme à la mobilité ou encore, la lutte contre le décrochage scolaire. Certains projets favorisent l'accès à un logement autonome ou contribuent à la préservation de l'environnement. D'autres allient pratique sportive ou participation à un projet culturel à une action d'insertion professionnelle. Le point commun à tous ces projets est de toujours proposer une démarche d'insertion.



Solidarauto

Des garages solidaires pour favoriser la mobilité des personnes en situation de précarité

Les garages Solidarauto proposent des véhicules à la vente ou des réparations à prix solidaires afin de favoriser la mobilité des personnes en situation de précarité. En France, près d'une personne en insertion sur deux a déjà dû refuser un emploi du fait d'un problème de mobilité. La Fondation Eiffage soutient la création d'une fédération nationale et l'ouverture de trois garages solidaires à Clermont-Ferrand, Tours et Nice.



Conservatoire maritime du Havre

Un chantier d'insertion de restauration de bateaux

Le Conservatoire maritime du Havre a une double vocation : sauvegarder le patrimoine maritime et favoriser l'insertion socio-professionnelle de personnes en difficulté. Il porte un chantier d'insertion permettant à 34 personnes éloignées de l'emploi de travailler à la restauration de bateaux en bois, en lien avec 45 adhérents bénévoles.



Insertion



Ma chance moi aussi

Donner des chances de réussir aux enfants de familles défavorisées

La mission de l'association Ma chance moi aussi, née en 2014 de l'idée d'un entrepreneur, est de lutter contre le décrochage scolaire dès le plus jeune âge en donnant aux enfants issus de familles défavorisées les outils pour s'insérer dans la société.



Épices

Former des jeunes déscolarisés aux métiers de la restauration

La mission de l'association Épices est de prévenir le décrochage scolaire et l'absentéisme en utilisant la cuisine comme moyen d'intervention. Elle met en place des formations qualifiantes. Le projet soutenu s'adresse à des mineurs non accompagnés, des jeunes relevant de la justice, des jeunes sans formation ni diplôme et des demandeurs d'emploi.

Encourager et valoriser l'engagement solidaire des collaborateurs

L'engagement des collaborateurs du groupe Eiffage, actifs ou retraités, constitue le pilier de la Fondation car c'est à travers eux que son action se déploie.

Engagement associatif



L'engagement des collaborateurs se concrétise de deux manières

- La Fondation Eiffage soutient des associations dans lesquelles des collaborateurs sont engagés et qu'ils parrainent. Cela représente 20 à 25 projets chaque année.
- Les collaborateurs ont également la possibilité de devenir bénévoles d'une association partenaire de la Fondation comme Article 1 ou Solidarités Nouvelles face au Chômage.

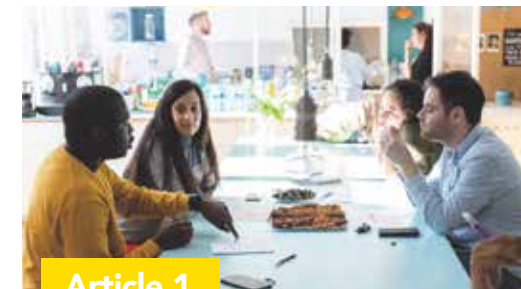


RéaVie

Recyclage de déchets de chantiers avec des personnes éloignées de l'emploi

L'association RéaVie a pour objectif de réduire les déchets du secteur du BTP et de contribuer au réemploi des matériaux. Son activité est aussi sociale à travers la Plateforme Solid-R qui forme des personnes en insertion professionnelle aux métiers du réemploi et du bâtiment. Elle réalise également des ateliers participatifs pour sensibiliser le grand public aux problématiques liées aux déchets.

Depuis 2018, RéaVie intervient sur l'écoquartier La Vallée à Châtenay-Malabry mené par Eiffage, dans la déconstruction et le recyclage des matériaux de l'ancien campus de l'École centrale. Plus de 300 mètres cubes de matériaux ont ainsi été récupérés dont les deux amphithéâtres de l'école pour être offerts et remontés à l'université de Dakar au Sénégal.



Article 1

Prendre le pouvoir sur l'avenir !

Depuis 2015, plus de 200 collaborateurs d'Eiffage se sont engagés dans l'association Article 1 comme mentors ou animateurs bénévoles. Les mentors ont pour rôle d'accompagner individuellement des jeunes issus de milieux modestes pour leur faire découvrir le monde de l'entreprise et les aider à construire leur réseau professionnel. Les animateurs interviennent dans des ateliers auprès de lycéens pour leur faire connaître les filières de formation, les métiers et les inciter à poursuivre leurs études.

12 000 étudiants sont ainsi accompagnés par l'association chaque année, avec un résultat très positif puisque 100 % d'entre eux sont embauchés dans les six mois suivant l'obtention de leur diplôme.

Le rôle du parrain

La Fondation Eiffage a pour vocation **d'aider et d'initier des projets d'intérêt général dans un esprit de solidarité** dans lesquels des salariés ou des retraités d'Eiffage sont impliqués personnellement et activement. Le parrain doit donc être proche géographiquement du projet. C'est un relais local, il a un rôle de coordination entre la structure porteuse et la Fondation Eiffage.

Le salarié ou retraité qui a présenté le projet à la Fondation en devient le parrain. Il signe la convention tripartite de partenariat établie avec la structure porteuse du projet et la Fondation Eiffage.

Le parrain participe à la réunion d'évaluation du projet avec la chargée de mission de la Fondation et les responsables du projet au sein de l'association avant que celui-ci ne soit proposé au comité de sélection.

Une fois le projet accepté, le parrain accompagne la structure, de toutes les manières possibles, afin qu'il soit mené à bien. Il peut, par exemple, mettre à profit son réseau de contacts pour l'association, proposer son expertise ou ses compétences techniques. Il assure également le suivi et l'évaluation du projet aux côtés de l'équipe de la Fondation.

Enfin, **le parrain est un ambassadeur de la Fondation Eiffage** et participe à la faire connaître au sein du Groupe.



Hydraulique Sans Frontières amène l'eau potable dans le village de Diam Diam au Sénégal.

Agir au cœur des territoires

D'envergures nationales ou locales, les projets soutenus par la Fondation Eiffage sont résolument ancrés dans leurs territoires. La Fondation Eiffage soutient des projets en France et dans les pays où le Groupe est implanté de manière pérenne. Cela permet aux collaborateurs qui parrainent des projets de mener un suivi de proximité.

Territoires

La Fondation Eiffage soutient régulièrement des projets bénéficiant aux habitants des quartiers prioritaires de la politique de la ville. Dans ces quartiers, 10 projets ont également reçu un soutien financier des établissements locaux d'Eiffage comme Positive Planet pour favoriser l'entrepreneuriat en banlieue, des projets sportifs pour l'insertion des jeunes à Lyon et Dijon ou encore du mobilier urbain solidaire à Pau.



Positive Planet

Positive Planet France est une association qui agit dans les quartiers pour promouvoir l'entrepreneuriat et accompagner des demandeurs d'emploi ou bénéficiaires de minima sociaux pour créer leur propre entreprise. Sur 7 500 entreprises créées depuis 2006, 69% sont encore en activité après trois années. Depuis 2015, la Fondation Eiffage a soutenu Positive Planet pour développer de nouvelles antennes à Marseille, au Havre, à Roubaix, à Paris dans le 18^e arrondissement. D'autres projets sont en cours de développement à Nice et en Île-de-France.

Une expérimentation innovante

Territoires zéro chômeur de longue durée

L'objectif de l'expérimentation « territoires zéro chômeur de longue durée » est d'éradiquer le chômage de longue durée sur dix micro-territoires, urbains ou ruraux, de 5 à 10 000 habitants en proposant à toute personne volontaire, au chômage depuis plus d'un an, de travailler en CDI rémunéré au SMIC à temps choisi, financé par le transfert des coûts liés au chômage. Une loi d'expérimentation a été votée en février 2016 pour habiliter 10 premiers territoires pour une durée de cinq ans. Une centaine de territoires volontaires se prépare pour la deuxième phase de l'expérimentation qui doit démarrer en 2021.



Une expérimentation en 3 actes

- Partir des compétences et souhaits des personnes sans emplois installées sur le territoire.
- Recenser les besoins sur le territoire en termes de biens ou de services utiles et non concurrentiels aux activités déjà existantes.
- Créer des emplois financés par le transfert des coûts liés au non-emploi.

À l'issue des trois ans, plus de 800 personnes ont retrouvé un emploi au sein d'une entreprise à but d'emploi (EBE). 350 personnes ont même pu retrouver directement un emploi sans passer par une EBE.



Innovation

La Fondation Eiffage soutient cette expérimentation depuis 2015 et plus particulièrement le territoire du Pays de Colombey et du Sud Toulinois

Au niveau local, la Fondation Eiffage accompagne depuis le début le territoire du Pays de Colombey et du Sud Toulinois (Meurthe-et-Moselle) regroupant 38 communes rurales. Les élus locaux sont fortement impliqués dans l'expérimentation afin de revitaliser le territoire par la création d'activités économiques supplémentaires. En deux ans, 70 emplois ont été créés dans deux entreprises à but d'emploi. La première entreprise, La Fabrique, réalise diverses activités : recyclage, maraîchage, travaux

forestiers, etc. La deuxième EBE lancée en 2018 a permis de recréer une filière d'articles de literie en laine de moutons, sous forme d'une coopérative avec 13 éleveurs locaux.

En 2020, une miellerie a été lancée dans le village apicole de Battigny afin de redynamiser cette filière.

Les entités locales d'Eiffage ainsi que le Crepi¹ sont aussi impliqués dans l'expérimentation ; l'objectif est de développer l'implication et le bénévolat de compétences des collaborateurs du Groupe.

¹ Crepi : réseau d'entreprises engagées pour l'emploi dont Eiffage est à l'origine, de la création.

Les modes d'intervention de la Fondation Eiffage



La Fondation Eiffage peut intervenir de deux manières.

- En allouant une subvention ponctuelle pour des projets parrainés par les salariés ou retraités du Groupe d'un montant maximum de 15 000 euros. La Fondation Eiffage et le parrain suivent le projet et ses retombées pendant trois ans. Dans les quartiers prioritaires de la politique de la ville, un établissement local du Groupe apporte une aide financière complémentaire à celle de la Fondation Eiffage.
- Pour favoriser l'insertion professionnelle, s'engager sur le long terme est parfois nécessaire. C'est pourquoi la Fondation Eiffage noue des partenariats pluriannuels avec des associations capables d'essaimer dans différentes régions. Le soutien de la Fondation peut aller jusqu'à 50 000 euros par an sur une période de 3 ans.

Aides

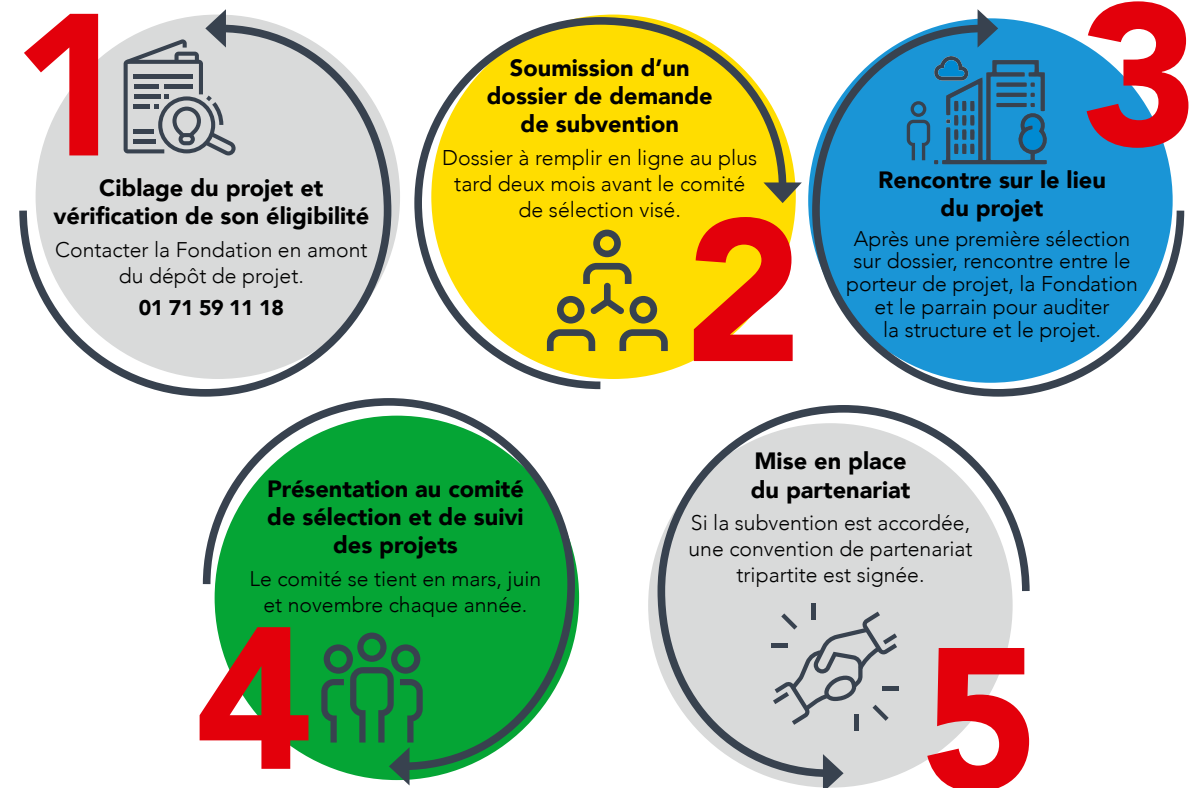
300 projets parrainés et 13 partenariats pluriannuels noués depuis 2008.



Soumettre un projet à la Fondation

Tous les salariés ou retraités du groupe Eiffage impliqués dans une structure solidaire peuvent proposer un projet à la Fondation Eiffage. Les projets doivent favoriser l'accès à l'emploi ou à la formation pour des personnes rencontrant des difficultés de tous ordres. Le soutien de la Fondation Eiffage est une aide à l'investissement.

Étapes



Tous les projets doivent être soumis sur la plateforme en ligne projets.solidaires.fondation.eiffage.com